

# Leefomgevingsplan Vrieheide

11 april 2013



Gemeente Heerlen

# Heerlen

Dit LOP is geschreven door Sylvia Göttgens (projectleider gemeente Heerlen) en Vincent Grond (GrondRR landschapsarchitect bnt).

Veel input in vorm van teksten, afbeeldingen en ideeën is geleverd door de werkgroep LOP Vrieheide, bestaande uit:

- Ruben Schut en Alain Krichel: bodem
- Ruud Weijers: water
- Claudia Mulders en André Geerits: groenstructuur en landschap
- Karin Coenen: lucht en geluid
- Ber Kesselaer: externe veiligheid en bedrijven
- Fred Vondenhoff: cultuurhistorie
- Hans van der Logt: klimaat
- Ronny Wolfs: verkeer

Heerlen/ Ede, 11 april 2013

## INHOUD

1	Inleiding	5
2	Methode en leeswijzer	7
3	Urgentie	9
4	Aan de slag met de Leefomgeving van Vrieheide	13
	4.1. Stadsniveau	13
	4.2. Wijkniveau	17
	4.3. Acties op korte termijn	21
	Bijlage: Diagnose	24



*Impressie workshop 22 oktober 2012*

# 1 Inleiding

## **Context**

Onder het motto van een betere woon- en leefomgeving is in het meerjarig bestuurlijk programma 2011-2014 prioriteit gegeven aan herstructurering (een vervolg op MBP 2007-2010). Vrieheide is benoemd als één van de prioritaire wijken voor herstructurering. De MBP-doelstelling is in deze periode de uitwerking van de aanpak en het mobiliseren van partijen zoals woningbezitters, de Provincie en het Rijk. Daarbij is duurzaamheid een van de leidende principes.

In 2010 zijn in het kader van Regionaal Actieplan Bevolkingsdaling en Nationaal Actieplan Krimp experimenten gestart om oplossingen uit te proberen voor krimp. Alle experimenten zijn dan nog gericht op de sociale kant en de woningmarkt. Anno 2012 is ook de visie op de gebiedsinrichting en ruimtelijk ordening van de wijk aan bod, die in een masterplan handen en voeten wordt gegeven. Om in het Masterplan duurzaamheid te borgen worden door middel van een LOP (leefomgevingsplan) kansen, kwaliteiten en acties geïnventariseerd die in het Masterplan zullen worden geïntegreerd. Daarmee worden voor het gebied Vrieheide kansen op het gebied van milieu en duurzaamheid verkend, die leiden tot een toename van de kwaliteit van de leefomgeving (zowel wettelijk geborgd als bovenwettelijk). De gemeente streeft met dit plan naar een goede balans na tussen de kwaliteit van het wonen en de dominante functies van het gebied.

## **Leefomgevingsplan & Vrieheide**

Het voorliggende LOP bestaat uit een overzicht van aandachtspunten en acties, gedocumenteerd met een achtergrondrapport en geografische kaartbeelden. Dit vormt de basis voor onderhandelingen met projectleiders, stedenbouwkundige, corporaties, ontwikkelaars en andere stakeholders, om op diverse momenten in de haalbaarheidsfase snel een keuze te kunnen maken voor interessante kwaliteits- en duurzaamheidsverhogende maatregelen en onderzoeksrichtingen

## **Relatie met andere plansporen**

Dit LOP dient tevens als pilotplan om ervoor te zorgen dat de aspecten van het LOP op een inspirerende manier in de ruimtelijke planvorming betrokken kunnen worden. Door de verbrede aanpak ontstaan er raakvlakken met andere plansporen. Gekozen is voor een verbrede werkwijze, waardoor er raakvlakken ontstaan met de samenhang met andere plansporen. De wijze van afstemming van het LOP met deze andere sporen is een onderdeel van de pilot. Relevante andere plansporen zijn:

### *1 Woonvisie*

Vanuit een knelpuntenanalyse wordt een 'mens- en kansgedreven' strategie voorgesteld. De kracht van bewoners moet worden benut om vanuit een sociaal-maatschappelijke agenda gedeelde urgenties te identificeren en een uitvoeringsagenda op te stellen voor zowel fysieke als sociaal-maatschappelijke projecten. De rol van de Gemeente is zowel pro-actief als faciliterend afhankelijk van de aard van de projecten. Aandachtspunten zijn hierbij allianties (tussen overheden, eigenaar/bewoners, corporaties en banken), slimme financiële constructies en tijdelijke ordening.

## 2 *Masterplan Vrieheide*

Het Masterplan bevat een leefbaarheidsvisie (leefbaarheidsplan op hoofdlijnen) en een stedenbouwkundige visie (stedenbouwkundig plan op hoofdlijnen). Dit Masterplan fungeert als kader voor de uitwerkingsplannen (per deelgebied) in Vrieheide-De Stack. De stedenbouwkundige visie geeft de gewenste structuur op hoofdlijnen aan, waarbij wordt ingezoomd op de ruimtelijke stedenbouwkundige visies voor de afzonderlijke deelgebieden. Het Masterplan voor Vrieheide – De Stack moet partijen in staat stellen gerichte investeringsbeslissingen te nemen en besluiten over de prioritering en aanpak van deellocaties en deelprojecten op de korte als de lange termijn.

Het Masterplan is ook het kader zodat partijen zowel inhoudelijk als procesmatig, zelfstandig aan de slag kunnen, waar het gaat om realiseren van deelprojecten en de samenhang daartussen.

## 3 *Experimenten*

In 2011 hebben Gemeente Heerlen en BMC samen een grondige voorbereiding getroffen door de groep stakeholders aan het project te verbinden en gelden vrij te maken. Daarnaast zijn er elf concrete studies en deelprojecten aangewezen die als bouwstenen in het proces gaan dienen. Sommigen van deze deelprojecten zijn al gestart en afgerond, de andere moeten nog beginnen. In hoofdstuk 5 zijn ze op een rijtje gezet.

Met de huiskamergesprekken (BMC, Vrieheide in beeld, mei 2012) zijn de persoonlijke verhalen achterhaald van bewoners, ondernemers en professionals in de wijk over wonen, werken en de leefbaarheid. Hierin is ook de opvatting verweven over de openbare ruimte en de ervaring van overlast.

De voor het LOP relevante rode draad wordt gevormd door verloedering, rommelig aanzicht, hondenpoep in groene plekken, zwerf- en bouwafval. In mindere mate wordt genoemd parkeerdruk, te hard rijden, gebrek aan speelruimte en ontbreken van voorzieningen voor jongeren. Opmerkelijk is dat de wijk niet als onveilig wordt ervaren.

## 2 Methode en leeswijzer

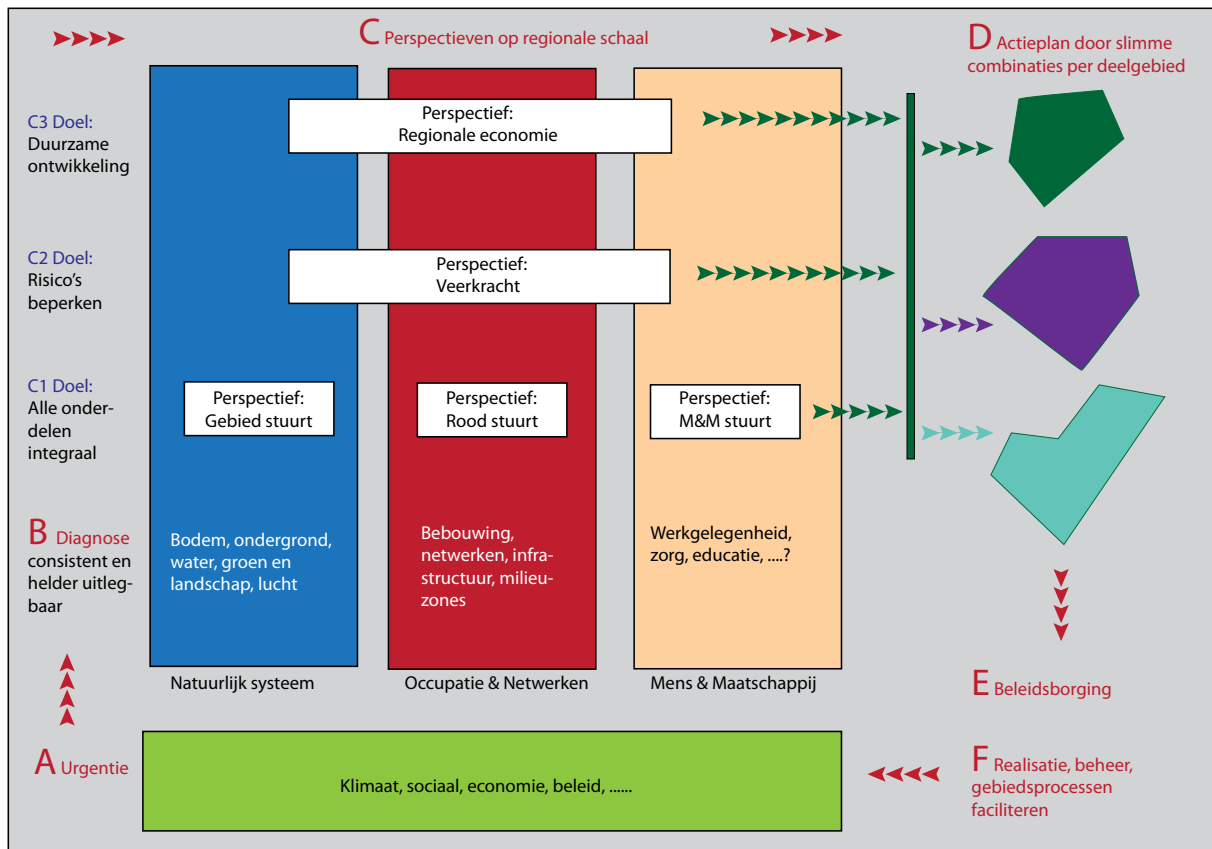
De LOP's van Heerlen hebben tot nu toe een sterk technische opzet. In de LOP oude stijl werd gewerkt met thema's en indicatoren en de vormgeving was erg functioneel. De herkenbaarheid van de aangereikte beperkingen en kansen in de ruimtelijke planvorming is daardoor gering. Het schema geeft de opzet weer, die in dit project als pilot is gevolgd. Bij succes kan dit schema een rol spelen bij de LOP's, die de gemeente in de toekomst gaat opstellen.

De groene balk staat voor de Lagenbenadering, een bekende RO analysemethode. De indeling is enigszins aangepast en omgezet in allianties (natuurlijke alliantie, occupatie en netwerken, mens en maatschappij).

In de blauwe balk wordt de natuurlijke alliantie uitgewerkt. De natuurlijke alliantie integreert water, bodem en groen/ natuur als één pijler voor ruimtelijke planprocessen. Op deze manier worden de indicatoren (uit de LOP oude stijl) water, bodem, lucht buiten, ecologie en groen aan het begin van het planproces als eenheid gezien.

De rode balk staat voor occupatie en netwerken, en integreert de indicatoren geluid, externe veiligheid, bedrijvigheid, gebouwen, binnenklimaat woningen, autoverkeer en parkeren, openbaar vervoer, fietsen, energie, afval.

In de beige balk komen mens en maatschappij aan de orde. Deze alliantie wordt in kader van de experimenten volledig opgepakt, is wel cruciaal bij de uiteindelijke implementatie, maar blijft om dubbel werk te voorkomen in het LOP buiten beschouwing.



### **A Urgentie (zie hoofdstuk 3)**

De urgentie/ noodzaak van de LOP's van Heerlen werd tot nu toe niet breed herkend. Het planproces is daarom gestart vanuit diagnose en overeenstemming over de urgentie van het plan en de doelen die worden nagestreefd.

### **B Diagnose (zie bijlage)**

Het is noodzakelijk om bij planprocessen te beschikken over een consistente en begrijpelijke diagnose. De bijlage geeft een diagnose van onderdelen, gerangschikt volgens de 'balken'.

### **C Perspectieven (zie hoofdstuk 4.1. en 4.2.)**

In de gangbare praktijk worden functies overwegend sectoraal geborgd, uitgangspunt van deze pilot is het verlaten van deze werkwijze. We gaan aan de slag met de leefomgeving van Vrieheide door het integreren van sectoren vanuit gemeenschappelijke doelen:

- *Gebied stuurt*: De ruimtelijke belemmeringen en kansen van de allianties worden herkend en vormen input voor **integratie** door een samenhangende ruimtelijke visie en ontwikkelingsstrategie.
- *Veerkracht*: De klimaatveranderingen hebben grote gevolgen voor de inrichting van Nederland (o.a. meer en heftigere neerslag, langere perioden van droogte, gevaar voor bosbrand). Dit perspectief zet in op **vermindering van risico's**.
- *Regionale economie*. De veranderingen in het klimaat en andere ontwikkelingen bieden kansen voor **duurzame ontwikkelingen**, mede door het versterken van de lokale of regionale economie.

Deze doelen en perspectieven zijn in workshops met medewerkers van de gemeente uitgewerkt tot een visie. Deze visie is gemaakt op stadsniveau en op wijkniveau. Waar mogelijk is uitgegaan van bestaande plannen en beleidsrapporten.

### **D Actieplan (zie hoofdstuk 4.3.)**

De perspectieven betekenen niet dat er op korte termijn niet een start kan worden gemaakt. Twee kaarten vormen een leidraad voor de korte termijn: een 'actiekaart korte termijn' met uitvoeringsprojecten die nu al gestart kunnen worden en een signaalkaart met relevante aandachtgebieden, waarbij extra contact met de gemeentelijke noodzakelijk is.

De onderdelen E en F kunnen pas worden opgepakt na integratie met de andere plansporen (Woonvisie, Masterplan Vrieheide, Huiskamergesprekken). Deze blijven in deze rapportage buiten beschouwing.



### 3 Urgentie

Het LOP wordt opgesteld vanuit urgenties op gebied van de natuurlijke alliantie en occupatie. Er zijn belangrijke sociale urgenties, deze komen in dit plan verder niet aan de orde.

#### **Natuurlijke alliantie**

*Bodem, milieuhygiëne en stortplaatsen:* Vanuit gezondheidsoverwegingen moet bodem gecontroleerd worden op verontreinigingen als er gebouwd wordt of werkzaamheden in de grond worden uitgevoerd. In Vrieheide geeft de ons momenteel bekende bodemkwaliteit geen aanleiding tot saneringen. Dat wil niet zeggen dat uit een fijnmaziger onderzoek niet kan blijken dat er plaatselijk wel een verontreiniging voor kan komen die verwijderd moet worden. Voor grondwater, grondstoffen en bodemopbouw zijn er interessante mogelijkheden aanwezig vanuit economisch, energie of stedenbouwkundig perspectief. Zie hiervoor het thema 'klimaat en energie'.

In de bodem van Vrieheide zijn in het verleden zand en bruinkool gewonnen door dagbouw (afgraven vanaf maaiveld). De zo ontstane kuilen zijn gebruikt als stortplaats voor huisvuil en grond of puin.

*Water:* Het watersysteem is onvoldoende beleefbaar. Dit heeft met name betrekking op afkoppelen van regenwateropvang, het vasthouden en infiltreren van regenwater binnen de (her)ontwikkelingen en het aanleggen van zichtbare regenwaterstructuren richting oppervlaktewater. Ook kan zichtbaar speelwater aan de beleving bijdragen. De bluswatervoorzieningen zijn toereikend voor de huidige situatie, bij verdichting echter zijn enkele locaties aandachtspunt voor uitbreiding van bluswatervoorziening.

*Groen en openbare ruimte:* Vrieheide is groen opgezet, in de loop der jaren is veel van het (particuliere) groen slecht onderhouden of zelfs verwijderd, als in Vegiliënbosch. In een aantal wegen met brede profielen ontbreken straatbomen.

In de omgeving liggen prachtige wandel- en natuurgebieden, die verbonden moeten worden met het wijkgroen. De wijk ligt op fraai geaccidenteerd terrein. Het reliëf wordt onvoldoende benut in de openbare ruimte.

*Afval:* Afval is een groot probleem in de wijk. Het betreft onder andere zwerfvuil op straat en in groenvoorzieningen, en hondepoep.



*Impressie achterstallig onderhoud*



*Impressie cultuurhistorische waarde*

### **Alliantie occupatie**

*Bebouwing en energie:* De woningvoorraad van Vrieheide is zwak, met name het gedeelte met de 'witte woningen'. Er zijn veel eigenaren met een hypotheek die verder geen financiële ruimte meer hebben voor het onderhoud van die woning. In het oog springend is daardoor de verloedering en verrommeling van de wijk: allerlei wildbouw, en slecht onderhoud. Veel huizen kennen vochtproblemen en zijn slecht geïsoleerd, waardoor veel energieverlies optreedt. De leegstand in Vrieheide is hoog (4,5 %), maar niet significant hoger dan elders in Heerlen (4,1 %). De bouwkundige staat van veel woningen zorgt voor veel energieverlies en hoge rekeningen voor electriciteit en gas.

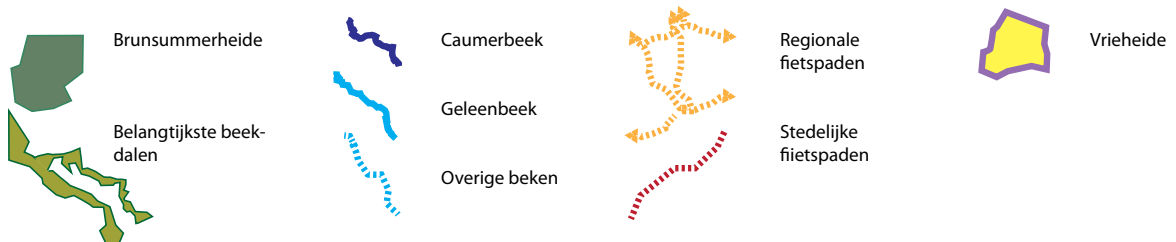
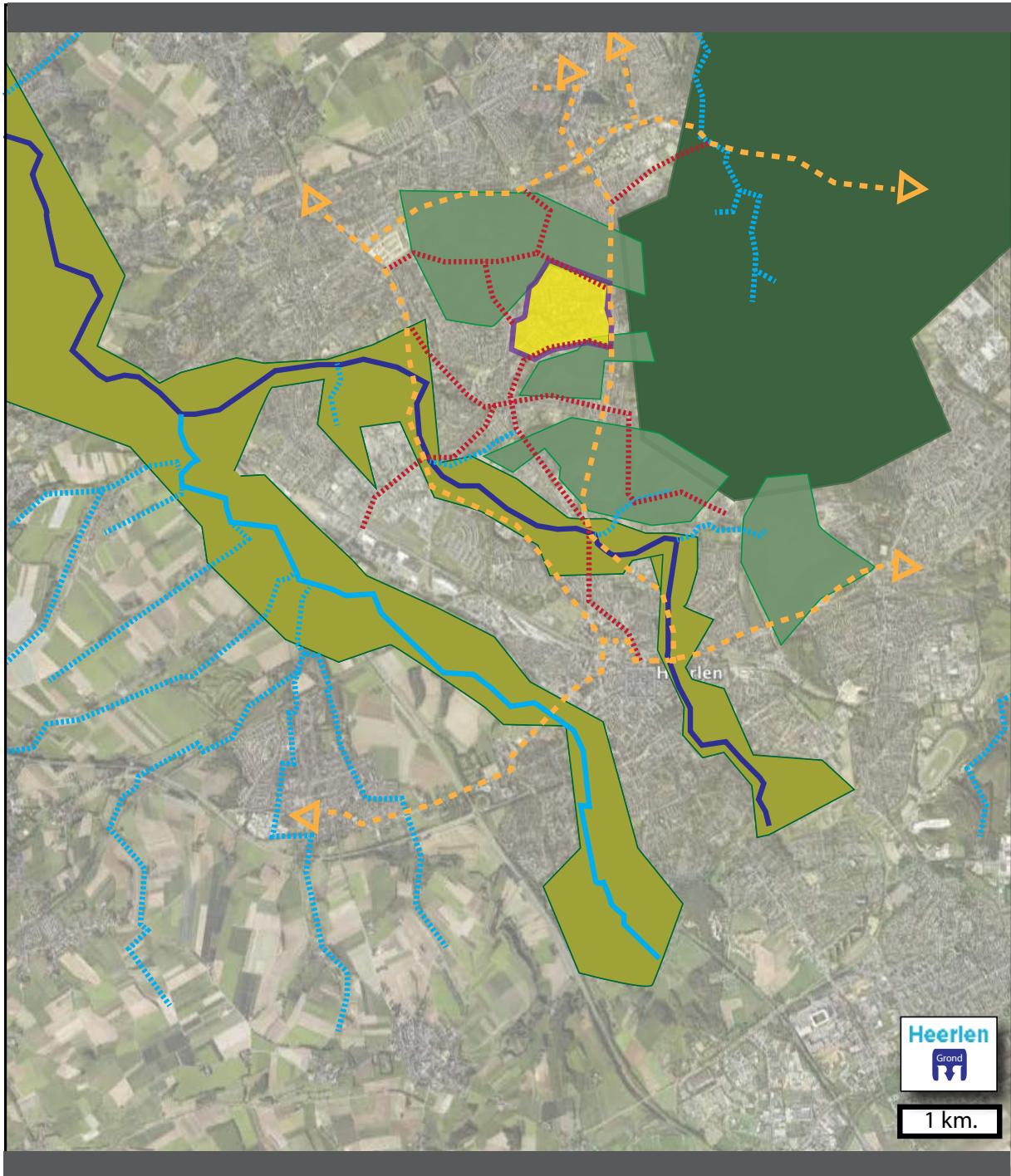
Op basis van een door de Rijksdienst uitgevoerd onderzoek (2001-2007) naar de wederopbouwperiode zijn dertig belangrijke voorbeeldwijken geselecteerd. Vrieheide is een van de dertig wijken, die dus van nationaal belang worden geacht als representant van de wederopbouwperiode. De achteruitgang van de wijk is daarmee ook een bedreiging voor nationaal belangrijk cultureel erfgoed.

*Bedrijvigheid en nutsvoorzieningen:* De industriële bedrijvigheid is voornamelijk geconcentreerd op het bedrijventerrein de Weggebekker. In de woonwijk komt kleinschalige horeca en retail voor. Door de ruimtelijke scheiding tussen de zwaardere bedrijven en de woonwijk is de milieuoverlast beperkt. De retail is goed verdeeld en zorgt voor enige levendigheid, dit is zeer gewenst. De verkeersaantrekkende werking van retail is een aandachtspunt. Er loopt een aardgasleiding direct langs de wijk aan de oostkant (Heerenweg van Schaapskooiweg). Op en nabij deze strook mag niet gebouwd worden.

*Verkeer:* Enkele wegen dienen duurzaam veilig ingericht te worden t.b.v. auto en fiets. Een aantal wegprofielen zijn op meerdere plekken slecht door slijtage en vernieling.

De Heerlense treinstations zijn niet direct bereikbaar voor de inwoners van Vrieheide. Door de uitstekende busverbindingen wordt dit bezwaar opgeheven. Vrieheide is niet goed voorzien van fietsvoorzieningen. Het gemeentelijk fietsnetwerk toont dat de Heerenweg zelfs onderdeel uitmaakt van het Provinciaal fietsnetwerk. De fietspaden zijn aan doorgaande wegen gekoppeld, de recreatieve waarde is daardoor beperkt.

*Geluid en lucht:* Geluidshinder is een van de belangrijkste aandachtspunten. De helft van alle inwoners van Vrieheide geluidhinder ervaart hinder van het wegverkeer. Bij woningen gelegen aan de doorgaande wegen 90% ervaart geluidsoverlast in de woning, zowel in de avond als de nachtperiode. Brommertjes en burenlawaai worden als zeer hinderlijk getypeerd. De luchtkwaliteit is technisch voldoende (voldoet aan bijlage 2 van de Wet milieubeheer). Uit de parkstadmonitor blijkt dat 8% van de bewoners de luchtkwaliteit (stank van wegverkeer) niet voldoende vindt. De hoeveelheid fijnstof is wettelijk acceptabel, toch wordt een verlaging nagestreefd, om gezondheidsrisico's zoveel mogelijk te beperken.



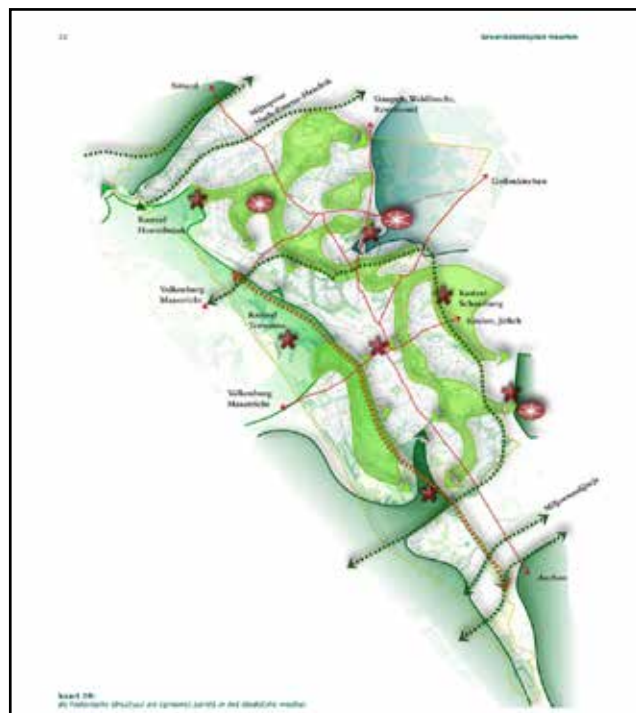
## 4 Aan de slag met de Leefomgeving van Vrieheide

### 4.1. Stadsniveau

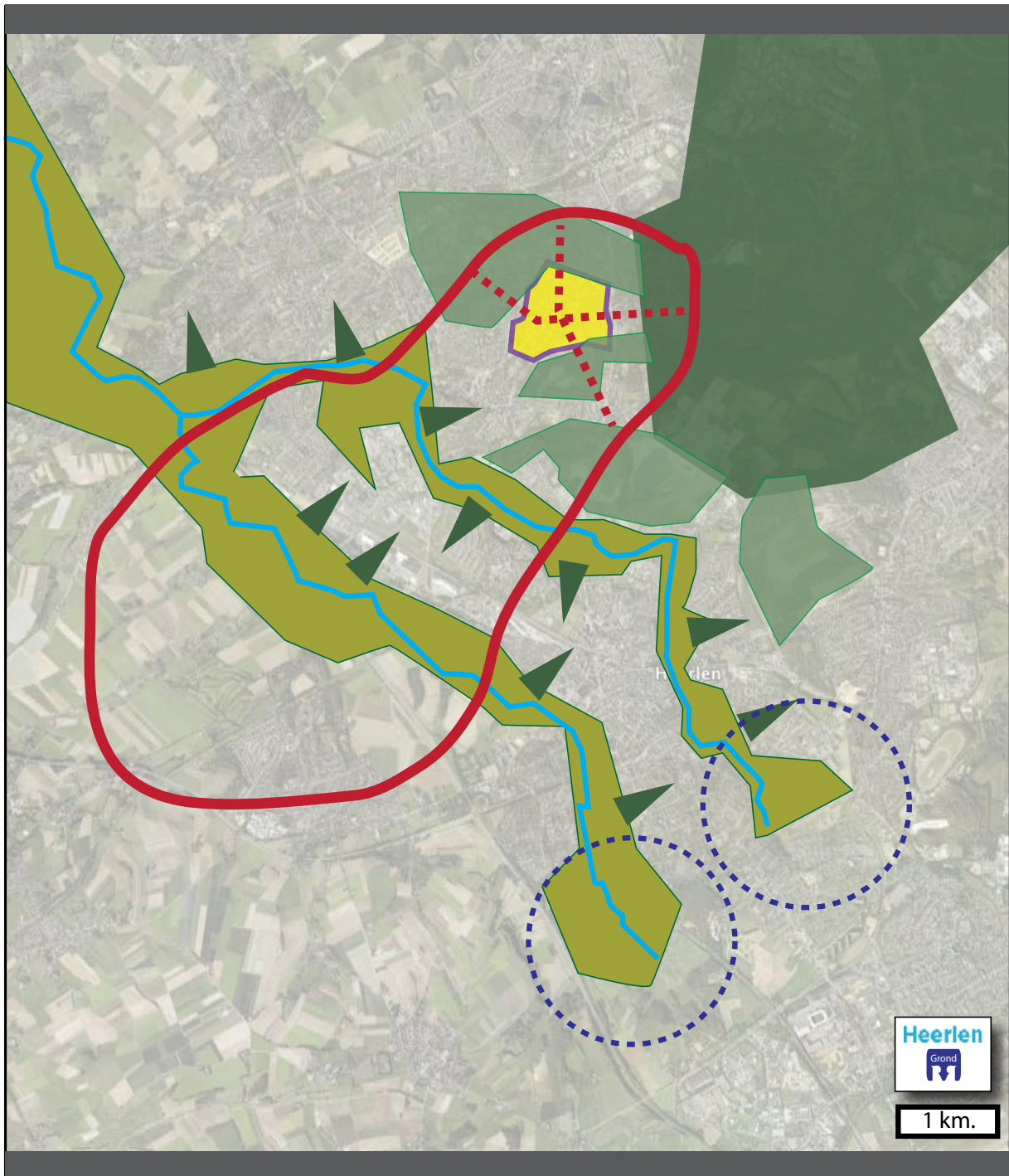
Vrieheide ligt aan de noordzijde van Heerlen, op de overgang van beekdalen en Brunsummerheide. De wijk wordt omgeven door groengebieden, die de beekdalen en het heidegebied met elkaar verbinden. De ligging van Vrieheide in de stad heeft daarmee een hoge kwaliteit. Bestaand beleid


Het Caumerbeekdal en het Geleenbeekdal gaan een multifunctionele rol spelen voor Heerlen en de omliggende steden. De twee beekdalen zijn in de toekomst heringericht en vormen gezamenlijk een groeneblauwe corridor door het landschap. Met name het beleefbaar maken van de beekdalen voor de direct omwonende en andere recreanten zorgt voor een positief impuls die zelfs positief werkt tegen krimp.


Aan de noordkant wordt Vrieheide begrensd door de stadsparken Heidserpark, Weggebekker en Carisborg. Deze parken vallen alle drie binnen de Ecologische Hoofdstructuur (EHS). Ten oosten van de wijk ligt de Brunsummerheide, dat Natura 2000 is. Deze omliggende natuurbuffer biedt voor de bewoners een hoogwaardig stedelijk uitloop- en recreatiegebied.





*Uitgangspunt: regiokaart groenstructuurvisie Heerlen*




 Vrieheide op overgang tussen Brunsummerheide en:

 Caumerbeekdal: verder verbeteren continuïteit en robuustheid

 Herkenbaarheid groene kantelen verbeteren

 Beekdalen beter met omgeving verbinden met groene lobben

 Herstel brongebieden

 Indicatie fietspadenstelsel, dat landschappen verbindt

 Vrieheide wordt hier goed op aangesloten

## **Stadsvisie**

In workshops met de werkgroep Vrieheide is een visie opgesteld over de versterking van de kwaliteit van de leefomgeving van Vrieheide. Deze kwaliteit wordt mede bepaald door de aanhechting van Vrieheide aan de stedelijke groene dragers van Heerlen. In de werkgroep zijn enkele suggesties naar boven gekomen om deze dragers en hun aanhechting te verbeteren.

### *Perspectief Gebied stuurt*

De continuïteit en robuustheid van de beekdalen kan verder versterkt, waarbij de beekdalen met groene lobben steviger en meer herkenbaar kunnen worden gemaakt in het omliggende stedelijk gebied.

### *Perspectief Veerkracht*

Met een robuuste en herkenbare structuur van de beekdalen kan beter worden geanticipeerd op klimaatveranderingen. Drie voorbeelden: wateroverlast wordt sterker door heviger regenval, door groene verbindingen naar de beekdalen kan dit water hier veilig geborgen worden. De brongebieden kunnen worden versterkt, waardoor het water hier kan worden bewaard en geleidelijk via de beken kan worden afgevoerd. Dit tempert de wateroverlast in de beekdalen. In stedelijke gebieden ontstaat hittestress, door de groene lobben kan koele lucht naar het stadscentrum stromen en het probleem verminderen.

De gemeente is al bezig met een ringvormig net van fietspaden, dat de verschillende landschappen van de stad met elkaar verbindt. Bij de uitwerking van deze structuur kan de loop en herkenbaar van de beekdalen nog meer als uitgangspunt worden genomen. Vrieheide kan beter op dit netwerk worden aangesloten.

### *Perspectief Regionale economie*

Het thema energie is tot dusverre vooral meegenomen vanwege de energieproblemen van veel woningen in de wijk. Het thema kan worden opgewaardeerd tot een van de leidende principes in de verbetering van de leefomgeving van Vrieheide.

Energie is van oudsher een belangrijk thema voor Heerlen. In de Romeinse tijd was Heerlen een badplaats, waar men in de thermen nieuwe energie opdeed om verder te reizen. In de vorige eeuw zorgde de mijnbouw voor economische welvaart en werkgelegenheid. Inmiddels heeft de nieuwe energiebranche deze rol voor een deel overgenomen. In Heerlen en omgeving vestigen zich steeds meer bedrijven in deze branche en worden energiegerelateerde opleidingsinitiatieven ontplooid. Een van de meest toonaangevende projecten in het kader van Nieuwe Energie is het Mijwaterproject.

Door initiatieven op gebied van energiewinning (KWO en geothermie) kan de wijk zelf haar energie opwekken en mogelijk ook geld verdienen door energie aan andere wijken te 'verkoopen'.



Kruis van Vrieheide



Inklemmen in kwadrant fietspaden

Versterken met nieuwe fietspaden

Poorten naar buiten



Buurtparken zijn aanvulling



Hellingbossages



Buurtader versterkt structuur



Onderzoek kansen archeologie



Let op gasleiding



## 4.2. Wijkniveau

### Bestaand beleid

Het bestaande beleid voor dit LOP komt aan de orde bij de behandeling van de aspecten in bijlage 1. Dit bestaande beleid is niet alleen beschreven, het vormt tevens de basis van de visie. Als voorbeeld geven we 1 tekening van de wijk uit de toolbox van het groenstructuurplan. Vanuit de integratie met andere aspecten worden bestaande ideeën aangevuld en vindt ook een aanscherping van de afstemming plaats.



*detail toolbox groenstructuurplan Heerle*

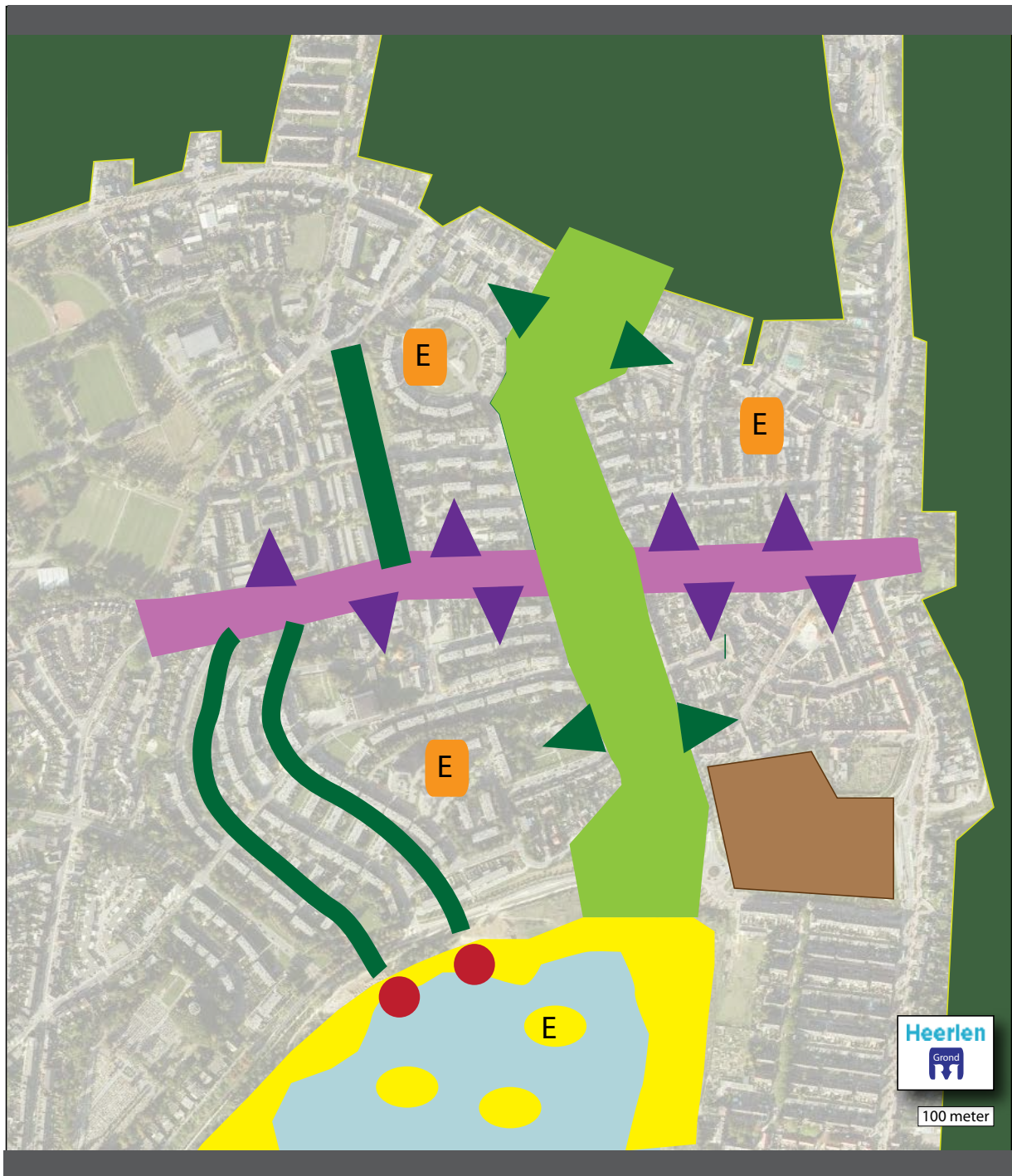
### Wijkvisie

In de workshop zijn de ideeën vanuit de perspectieven 'gebied stuurt' en 'veerkracht' gelijk geïntegreerd. Ze worden daarom in samenhang beschreven.

De hoofdlijnen uit de toolbox groenstructuurplan vormen de basis van Vrieheide. Deze basis is uitgewerkt in de nieuwe hoofdstructuur: het kruis van Vrieheide. In het kruis wordt een groene zone van noord naar zuid gecombineerd met een dorpszone van oost naar west. In de groene zone wordt een doorgaand fietspad gerealiseerd, de dorpszone wordt doorontwikkeld als levendige dorpsstraat met veel functies en aangepaste verkeersdoorstroming.

Dit kruis wordt ingeklemd in een kwadrant van fietspaden, dat aansluit op het stedelijke en het regionale netwerk. Deze structuur wordt versterkt met nieuwe fietspaden en duidelijke toegangen/ poorten tussen de wijk en de omgeving. Binnen Vrieheide wordt de ruimtelijke structuur versterkt, doordat per buurt een buurtpark wordt aangewezen, die aan een buurtader is gelegen (de buurtontsluitingsweg). De bossages op de hellingen worden goed onderhouden en vormen groene enclaves in de wijk.

Tenslotte wordt aandacht gevraagd voor de archeologische gebieden (waarom zijn ze van belang, wat ligt er, hoe kunnen ze beleefbaar worden gemaakt?) en de beperkingen door de ligging van de gasleiding.



- |  |  |                |  |   |
|--|--|----------------|--|---|
| Versterking en uitbreiding kruis van Vrieheide |  | Groene vingers |  | Energie eiland                            |
|  |  | Waterpark      |  | Energie in de wijk (bodem, zon, biomassa) |
|  |  | Stadslandbouw  |  |   |
|  |  | Groene lobben  |  |   |
|  |  | Dorpslobben    |  |   |

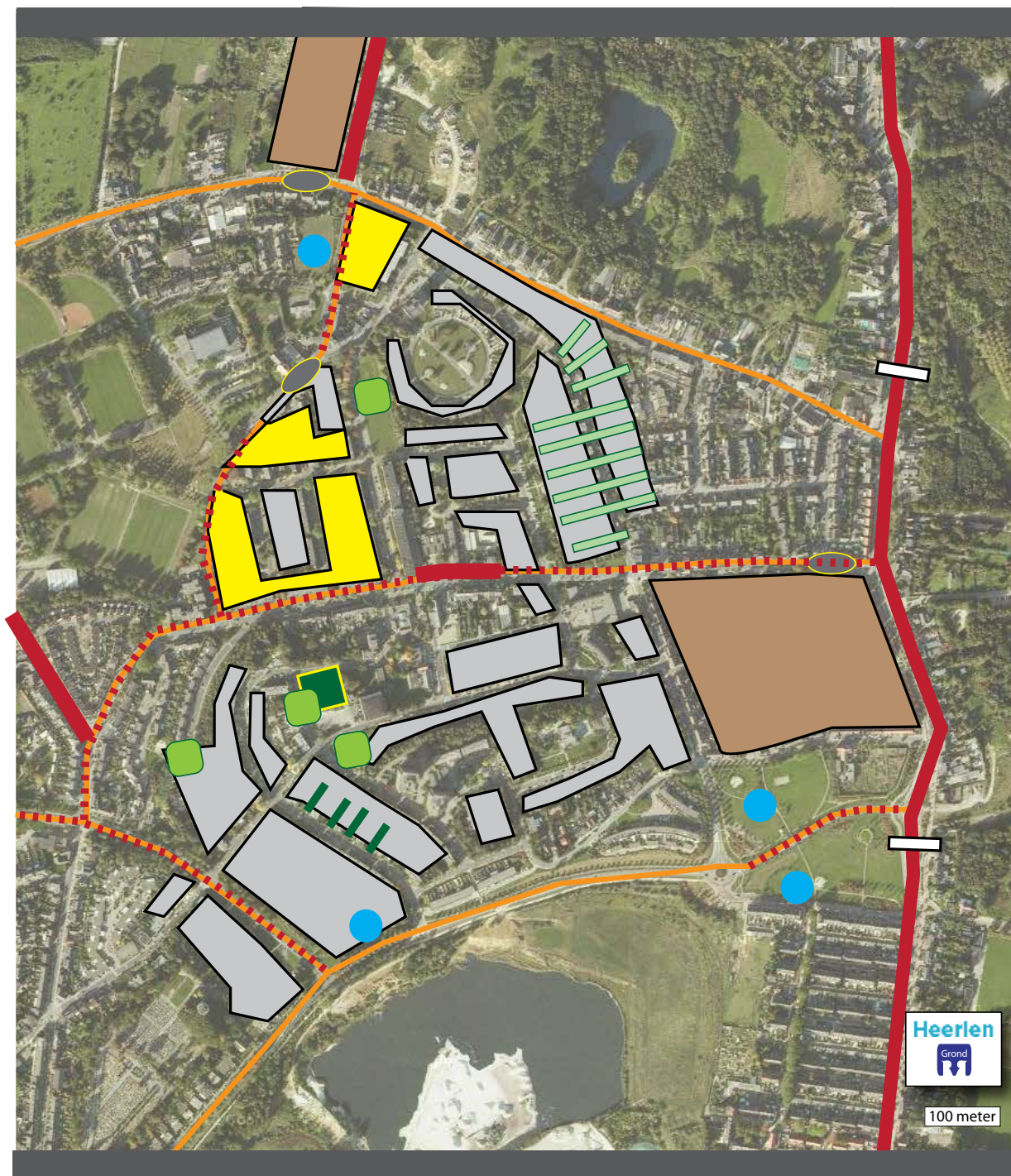
### *Perspectief regionale economie*


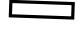










De workshop heeft een aantal interessante ideeën opgeleverd voor de versterking van functies en de mogelijkheden voor economische initiatieven.

In deze doorontwikkeling zal de focus kunnen/moeten liggen op de versterking van het kruis van Vrieheide. De groene as kan worden uitgebreid met lobben in de woongebieden, waarin gebruiksfuncties kunnen worden gelegd, zoals speelplekken en volkstuintjes. De dorpse as vormt een aanhechtlijn voor uitbreiding van voorzieningen.

Het zandwingebied ten zuiden van Vrieheide is nu afgesloten, maar heeft hoge potenties voor de bewoners van de wijk. Hier kan een waterpark worden ontwikkeld, met woningen of voorzieningen aan de rand. Door de combinatie met 'de groene vingers' wordt de relatie met de wijk beleefbaar gemaakt. De wijk kan fors inzetten op stadslandbouw, deze geeft aanvullende inkomsten aan gezinnen en versterkt de sociale cohesie.

Energie kan dienen als speerpunt voor de economische ontwikkeling. Door eigen opwekking in de wijk worden de energiekosten verlaagd en wordt de bestedingsruimte van gezinnen verhoogd. In de waterplas kan een energie-eiland worden aangelegd, in samenwerking met bewoners en bedrijven kan een programma worden opgestart voor benutting van energie uit de bodem, van de zon en van biomassa.



- |   |                                    |   |   |   |  |
|---|------------------------------------|---|---|---|--|
|  | Energie aanbeveling 1:<br>Vasco    |  | DGD vermindert geluidhinder             |  | geluidsmasking met groen en/of water   |
|  | Energie aanbeveling 2:<br>Woonpunt |  | duurzaam veilig weginrichting aanpassen |  | luchtvriendelijk groen                 |
|  | Weller wonen                       |  | ontbrekende fietsverbindingen aanvullen |  | omvormen tot graftbeplanting           |
|   |                                    |  | verhogen perron bushaltes               |  | uitbreiden met sortiment aanlegperiode |
|   |                                    |   |   |  | park voor sport en ontmoetingen        |

### 4.3. Acties op korte termijn

De perspectieven op stads- en wijkniveau worden ingebracht in het planproces van het Masterplan Vrieheide, waarin de integratie met de sociale en overige ruimtelijke aspecten plaatsvindt. Hieruit zal een uitvoeringsprogramma gedestilleerd worden. Dit betekent niet dat er op korte termijn niet een start kan worden gemaakt. In dit hoofdstuk worden 2 kaarten gepresenteerd, die leidraad vormen voor de korte termijn: een 'actiekaart korte termijn' met uitvoeringsprojecten die nu al gestart kunnen worden. Waar mogelijk en relevant worden deze projecten verweven met ideeën uit de perspectieven 'veerkracht' en 'regionale economie'. Als tweede wordt een 'signaalkaart' gepresenteerd, waarop is aangegeven voor welke gebieden in Vrieheide informatie ingewonnen moet worden bij de gemeente over mogelijke effecten op bouwplannen van externe veiligheid, geluid, bedrijvigheid en bluswater.

#### **Actiekaart korte termijn**

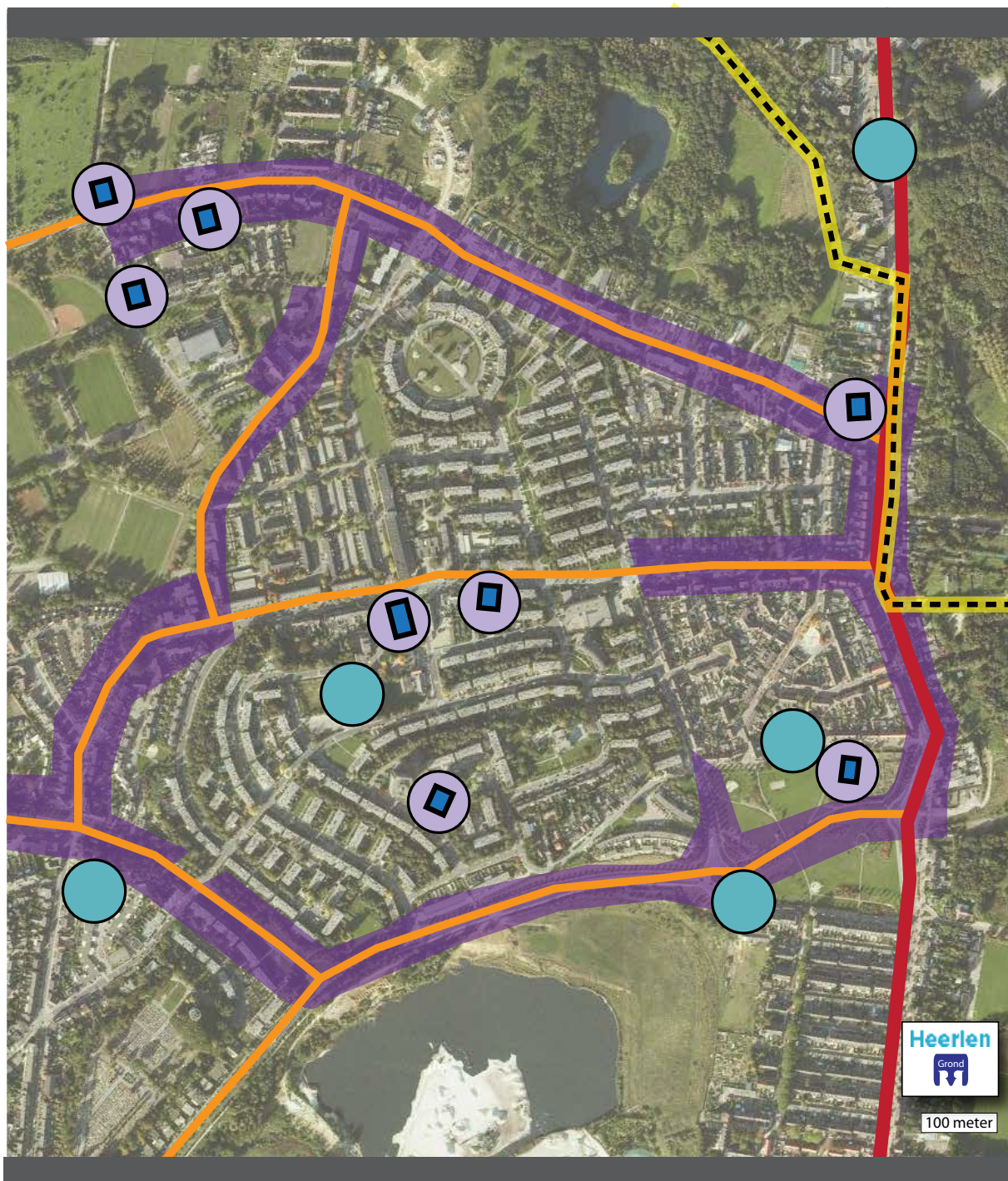
*Groen:* Door de hoofd- en subgroenstructuur van de wijk (rode respectievelijk groene vlakken/elementen op het kaartje van het wensbeeld, p. 17) een kwaliteitsimpuls te geven en te versterken, ontstaan groene, recreatieve verbindingen vanuit Vrieheide naar de aangrenzende stadsparken en de Brunsummerheide. Op die manier wordt de bijzondere kwaliteit die de wijk Vrieheide kenmerkt, namelijk groene dooradering van de wijk en de aanliggende natuurgebieden, veel beter benut dan nu het geval is.

Specifieke aandachtspunten zijn:

1. De houtsingel tussen de Marshallsingel en de Beneluxlaan kan worden omgevormd tot graftbeplanting, waardoor het beheer afneemt.
2. De groenstroken die tussen de Unescostraat en de Italiëlaan gesitueerd zijn, dienen gehandhaafd en uitgebreid te worden met sortiment uit de aanlegperiode.
3. De groenstructuur rondom de kerk aan de Navolaan kan worden omgevormd tot parkstructuur met sportieve mogelijkheden. Zo ontstaat een extra ontmoetingsplek die centraal gelegen is in de wijk.
4. De onderkomen plantsoenen dienen in de oorspronkelijke staat hersteld te worden.

*Water:* De regenwater opvang van bestaande woningen zou zoveel mogelijk afgekoppeld moeten worden. In geval van brand moet de brandweer kunnen beschikken over voldoende bluswater. Indien in ontwikkelplannen voor de wijk verdichting van woningen of functies is opgenomen, dan zijn enkele locaties wellicht niet meer toereikend en moet uitbreiding van bluswatervoorziening worden overwogen.

*Energie/bebouwing:* Om de verbetering van label F naar label A mogelijk te maken is de realisatie gewenst van energetische verbeteringen in VASCO-woningen d.m.v. de uitwerking van de aanbevelingen van het Ecolish-onderzoek gewenst (volgens Ecolish, rapport Boom of een andere vorm). Daarbij collectieve aanpak overwegen om draagvlak te vergroten en slim te investeren cf. de aanpak die bij de bestaande wijk van morgen in Kerkrade is toegepast.



Bij ontwikkeling van bouwplannen in de omgeving van de zwaardere bedrijven geldt dat in verband met milieuwetgeving plan-schade moet worden voorkomen.



In geval van ontwikkeling van bouwplannen in het invloedsgedebied van de aardgasleiding contact opnemen met centraal aanspreekpunt externe veiligheid (B. Kesselaer, 045-5604241)



De capaciteit van bluswatervoorziening is op de gemarkeerde locaties wellicht niet meer toereikend bij een verandering van functie in het gebied. Hiervoor moet uitbreiding van bluswater-voorziening worden overwogen.



In geval van wegdekvervanging, rioleringswerkzaamheden, bouwplannen of herinrichting contact opnemen met adviseur geluid/lucht (K. Coenen, 045-5603937)



Op de gebiedsontsluitingswegen is de fietsveiligheid voor verbetering vatbaar.

Volgens Ecolish kan verbetering worden gerealiseerd met energieggarantiecontracten voor eindverbruikers, prestatiecontracten in de gehele keten en nieuwe financieringssystemen. Voor de woningcorporaties is winst te behalen door het meerjaren onderhoudsprogramma (MJOP) te inventariseren en te bezien welke mogelijkheden er zijn om hier 'groene MJOP' van te maken.

*Bedrijvigheid:* Bij ontwikkeling van bouwplannen in de omgeving van het aardgasleidingtracé dient met de externe veiligheidsrisico's rekening te worden gehouden. Bij ontwikkeling van bouwplannen in de omgeving van de zwaardere bedrijven geldt ook dat in verband met milieuwetgeving planschade moet worden voorkomen.

Verkeer:

- Wegen cf. 'Duurzaam Veilig' inrichten, waarbij drempels een noodmaatregel zijn. Dit betreft wegen met te hoge snelheden (bijvoorbeeld Anjelierstraat en Uterweg) en wegen met een slechte inrichting (bijvoorbeeld Adenauerlaan);
- Herinrichting van het kruispunt Kampstraat – Willem Barentszweg – Europalaan
- Er is behoefte aan meer parkeergelegenheid in straten met een hoge parkeerdruk zoals Italiëlaan en Nachtegaalstraat. Oplossen van het parkeerprobleem bij halen/brengen bij scholen: Varenbeukerweg, Zes Landenstraat en De Gasperistraat.
- Ophoging van een aantal bushaltes zodat de toegankelijkheid van de bus verbeterd wordt.
- Verbeteren van de fietsvoorzieningen op de Uterweg-Einderweg en andere ontsluitingswegen (o.a. Europalaan en Kampstraat).

*Geluid/lucht:* Voor luchtkwaliteit is het goed om zoveel mogelijk groen aan te leggen langs de straten. Echter om tunnelvorming te voorkomen is dit niet gewenst op hele drukke wegen, omdat dan de uitlaatgassen te lang in de straat blijven hangen. Je kunt voor specifieke bomen en struiken kiezen die fijn stof en NO<sub>2</sub> ad- en absorberen. Daarbij kunnen groensoorten worden toegepast die verwijzing naar het mijnverleden, bijvoorbeeld de Meelbes. Het hout van de Meelbes werd gebruikt voor de wielen van karren etc. in de mijnindustrie.

*Bodem:* Neem contact op met de gemeente als er graafwerkzaamheden nodig zijn. Wil men grond verplaatsen van kwaliteit 'industrie' naar kwaliteit 'wonen' (zie kaart 7), ook dan dient de gemeente hierover geïnformeerd te worden.

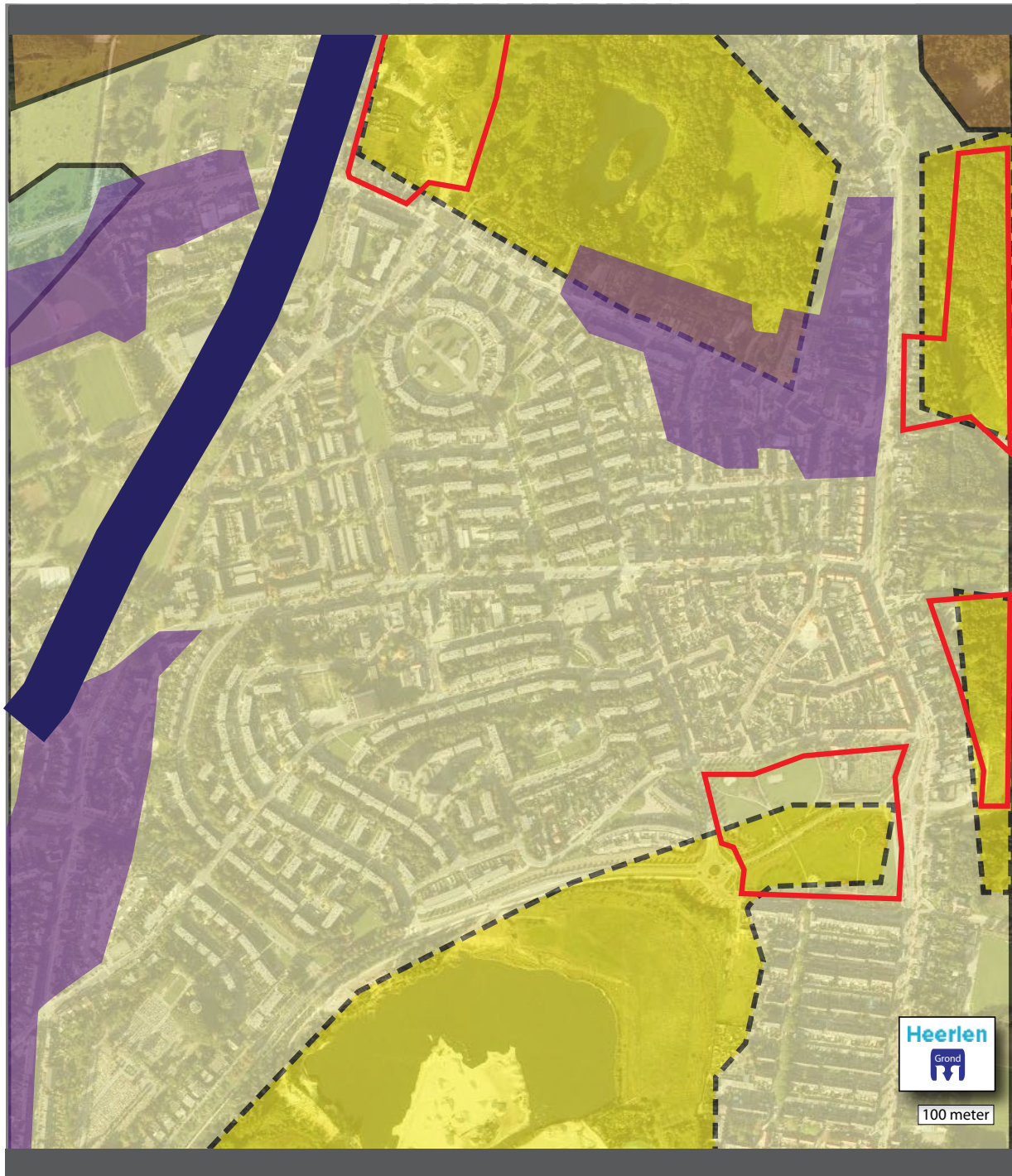
### **Signaalkaart**

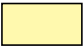



Op de signaalkaart is aangegeven voor welke gebieden in Vrieheide informatie ingewonnen moet worden bij de gemeente over mogelijke effecten op bouwplannen van externe veiligheid, geluid, bedrijvigheid en bluswater. Het is belangrijk deze informatieve vroegtijdig in te winnen.

# Bijlage: Diagnose

LOP Vrieheide

kaart 7, bodem, milieuhygiëne en stortplaatsen



-  Lemig zand/ zandlöss
-  Dekzand
-  Klei en zand
-  Sedimentatiegrens van de pleistocene Maas

-  Zandwinning
-  Voormalige stort
-  Hoge archeologische verwachting

- PM
- Overall geschiktheid geothermie en KWO (open en gesloten)
- Riolering
- Reliëf



## I. Diagnose

Uit de bodem van Vrieheide zijn in het verleden zand en bruinkool gewonnen door dagbouw (afgraven vanaf maaiveld). De zo ontstane kuilen zijn gebruikt als stortplaats voor huisvuil en grond of puin. Omdat niet altijd even volledig bijgehouden is wat er gestort is kan lokaal ook bedrijfsafval, bijvoorbeeld uit de mijnindustrie, gestort zijn.

Deze stortplaatsen zijn gelegen aan de randen van Vrieheide. Aan de rand van een van deze voormalige stortplaatsen langs de Uterweg zijn woningen gebouwd. Om deze bouw mogelijk te maken is de bodem gesaneerd. De andere voormalige stortplaatsen zijn gelegen of in natuurgebied (Brunsummerheide) of als parkgebied.

### Bodemenergie

Volgens een landelijk opgestelde kanskaart voor warmte/koude opslag (WKO) behoort wko in Vrieheide tot de mogelijkheden. Momenteel wordt zelfs gerekend met een terugverdiëntijd van 6-10 jaar en een mogelijke energiebesparing van 59%. Hierbij past wel de aantekening dat gezien de verschillen in onder andere grondwaterstand, het grondwater bevindt zich tussen ongeveer 3 m-mv westelijk in Vrieheide tot ongeveer 30 m-mv aan de oostelijke kant, maatwerk per locatie nodig zal zijn.

## II. Wensen en eisen

Voor verbetering van de bodemkwaliteit hoeft vanuit milieuhygiënisch oogpunt alleen te worden ingegrepen als wettelijke normen worden overschreden. Dit wordt beoordeeld als er graafwerkzaamheden worden gepland voor bouwplannen. Wil men grond verplaatsen van kwaliteit 'industrie' naar kwaliteit 'wonen', dan dient de gemeente hierover geïnformeerd te worden. Kwaliteit 'industrie' wil zeggen, dat er een lichte verontreiniging is door mijnindustrie en veelvuldig gebruik van kolen. Kwaliteit 'wonen' wil zeggen dat de grenswaarde voor de gebruiksfunctie wonen niet wordt overschreden.



Mogelijkheden hergebruik bovengrond (0-0,5 meter)

Er zijn geen plannen m.b.t. Vrieheide voor actieve verbetering van bodemkwaliteit of voor de inzet van ondergrond voor hernieuwbare energiebronnen.



- |  |                    |  |                           |                                |
|--|--------------------|--|---------------------------|--------------------------------|
|  | Heidserpark        |  | Infiltratiegebied         | PM                             |
|  | Vijver Zandwinning |  | Regenwater al afgekoppeld | Hoofdriool, richting Loopgraaf |
|  |                    |  |                           | Hoofdriool richting Schelsberg |
|  |                    |  |                           | Verdeelpunten bluswater        |

## I. Diagnose

### *Waterkwaliteit*

In het gebied Vrieheide bevinden zich de oppervlaktewateren Heidserpark en Weggebekker. De Heidserparkvijver is recent opgeknapt en een heeft een goede ecologische toestand. De waterkwaliteit voldoet daarmee aan de gestelde kwaliteitseisen (Pareltje). De vijver Weggebekker was voorheen een slibvijver, en met name in de slib zitten nog verontreinigingen, waardoor de kwaliteit van het water slecht is.

Het gebied Vrieheide is hoofdzakelijk gemengd gerioleerd. Het overgrote gedeelte van het gebied watert af naar het bergbezinkbassins Loopgraaf (overstort op retentiebuffer Passart) en Schelsberg (overstort op de Schroetebeek). Daar wordt het met regenwater verdund rioolwater opgevangen en voor een deel gereinigd (bezinking rioolslib). De gebieden voldoen dan ook aan de kwaliteitseisen conform de basisinspanning.

### *Waterkwantiteit*

Ter plaatse van het wijkdeel Versiliënbosch is het regenwater van de openbare verharding afgekoppeld. Het regenwater wordt via infiltratieriolen geïnfiltererd in de bodem. De uitbreidingen Heidserparklaan en industrieterrein Emma zijn voorzien van een volledig gescheiden systeem. Het regenwater infiltreert zo veel mogelijk ter plaatse of in het gebied de Passart. In de bestaande situatie is slechts ca. 4% afgekoppeld (indicatie slecht).

### *Bluswater*

Het aanbod van bluswater is voor het grootste deel van de wijk ruim. De gele locaties (11 stuks) hebben een krappe capaciteit maar zijn toereikend volgens daarvoor geldende regels. Er is nergens in het gebied in de huidige situatie sprake van onvoldoende capaciteit.

## II. Wensen/ eisen

De regenwater opvang van bestaande woningen zou zoveel mogelijk afgekoppeld moeten worden.

In geval van brand moet de brandweer kunnen beschikken over voldoende bluswater. Indien in ontwikkelplannen voor de wijk verdichting van woningen of functies is opgenomen, dan zijn enkele locaties wellicht niet meer toereikend en moet uitbreiding van bluswatervoorziening worden overwogen.



## I. Diagnose

Groen in de wijk is in aanzet aanwezig. Oorspronkelijk is de wijk vrij groen opgezet, maar in de loop der jaren is veel van het (openbare) groen verwijderd of slecht onderhouden. De verbinding met de aanliggende natuurgebieden is niet optimaal.

De houtsingel die tussen de Marshallsingel en de Beneluxlaan loopt, geeft de buurt een kenmerkend groen karakter. De groenstroken tussen de Unescostraat en de Italiëlaan vormen voor recreanten een belangrijke schakel tussen het Vrieheidepark en het Heidserpark. Tussen de woonblokken (Italiëlaan-Navolaan-etc.) bevindt zich een repeterend opgaand groenscherm kenmerkend voor stedenbouwkundig concept. Een aantal plantsoenen geeft een onderkomen indruk.

Uit de Parkstadmonitor blijkt dat zwerfvuil in het groen en rommel op straat significant hoger scoort dan in heel Heerlen gemiddeld. Daarnaast heeft meer dan een kwart van de bewoners last van zwerfvuil in het algemeen en hondepoep.

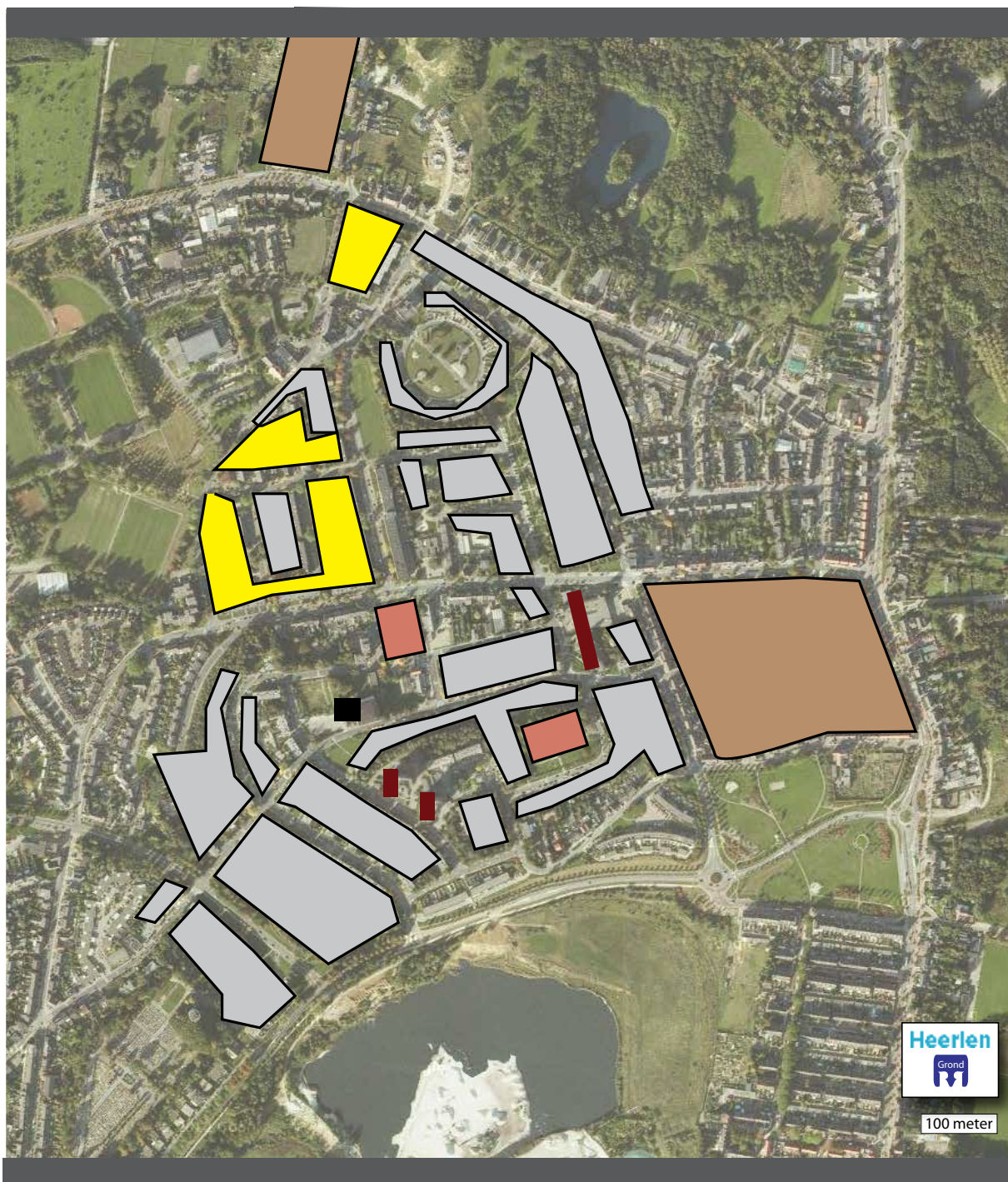
Item Parkstadmonitor	Vrieheide	Heerlen
Zwerfvuil op straat	28	27
Zwerfvuil in groenvoorzieningen	33	26
Hondenpoep in de buurt	39	37
Rommel op straat komt vaak voor in de buurt	45	38
	%	%







## II. Wensen/ eisen

De houtsingel tussen de Marshallsingel en de Beneluxlaan kan worden omgevormd tot graft-beplanting, waardoor het beheer afneemt. De groenstroken die tussen de Unescostraat en de Italiëlaan gesitueerd zijn, dienen gehandhaafd en uitgebreid te worden met sortiment uit de aanlegperiode.

De groenstructuur rondom de kerk aan de Navolaan kan worden omgevormd tot parkstructuur met sportieve mogelijkheden. Zo ontstaat een extra ontmoetingsplek die centraal gelegen is in de wijk. De onderkomen plantsoenen dienen in de oorspronkelijke staat hersteld te worden.

Door de hoofd- en subgroenstructuur van de wijk (rode respectievelijk groene vlakken/elementen op het kaartje van het wensbeeld) een kwaliteitsimpuls te geven en te versterken, ontstaan groene, recreatieve verbindingen vanuit Vrieheide naar de aangrenzende stadsparken en de Brunsummerheide. Op die manier wordt de bijzondere kwaliteit die de wijk Vrieheide kenmerkt, namelijk groene dooradering van de wijk en de aanliggende natuurgebieden, veel beter benut dan nu het geval is.



-  Weller wonen
-  Innovo/ movare
-  Vasco woningen
-  WE Vrieheide
-  Woonpunt
-  CK kerk

### I. Diagnose

Voor het Europese project Ecolish zijn 1045 woningen in Vrieheide onderzocht op het gebied van energie. Hiervan maakten de VASCO-woningen deel uit. Er werden groot energieverbruik en binnenklimaat problemen geconstateerd. Koudebruggen komen voor, evenals enkel glas, plastic panelen in de gevels en slechte ventilatie. Er is een verbetering mogelijk van label F naar label A.

Kwetsbare punten en bedreigingen worden gevormd door het gebrek aan informatie en kennis, de overwegend lage inkomens van de bewoners resp. de bouwstructuren, het slechte onderhoud, de vele aanbouw en het middelmatig beheer van de openbare ruimte (bron Ecolish). De energetische situatie en de meerjarenonderhoudsplan (MJOP) zijn niet bekend van:

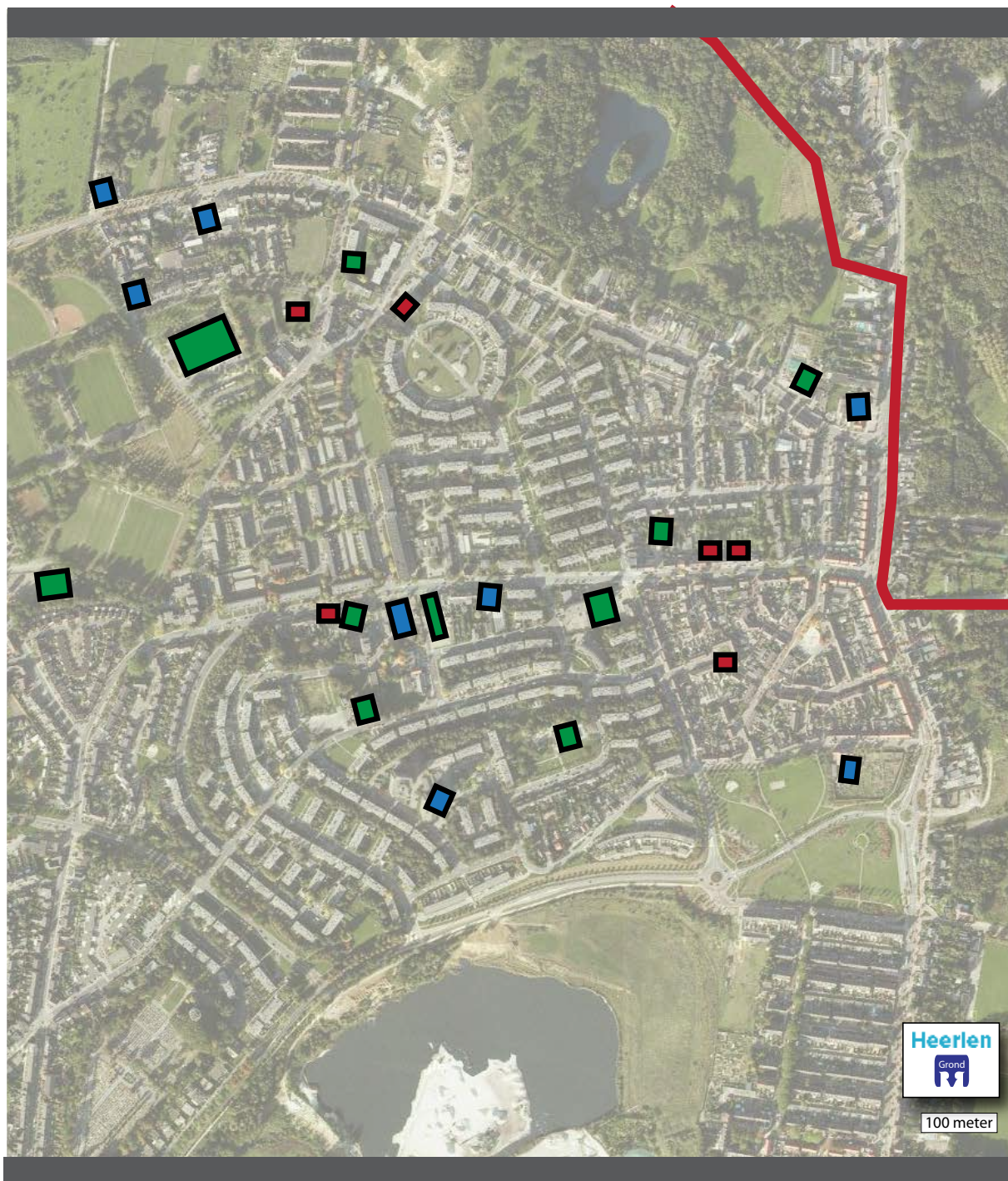
- een aantal complexen van Weller Wonen;
- een tweetal complexen van Woonpunt;
- een aantal particuliere complexen verenigd in VVE Vrieheide Park;
- de overige 'losse' woningbouw.

Er liggen een tweetal basisscholen in de wijk waarvoor Energie en Binnenklimaat Adviezen zijn opgesteld met aanbevelingen. Van de industriële panden is niets bekend. Hier zitten echter geen grootverbruikers bij of bedrijven met restwarmte. De sportcomplexen zullen ingekrompen worden. Er zijn geen plannen voor kunstgrasvelden en led-terreinverlichting.

### II. Wensen/ eisen

Om de verbetering van label F naar label A mogelijk te maken is de uitwerking van de aanbevelingen van het Ecolish-onderzoek gewenst en de realisatie van energetische verbeteringen in VASCO-woningen (volgens Ecolish, rapport Boom of een andere vorm). Daarbij collectieve aanpak overwegen om draagvlak te vergroten en slim te investeren of de aanpak die bij de bestaande wijk van morgen in Kerkrade is toegepast.

Volgens Ecolish kan verbetering worden gerealiseerd met energieggarantiecontracten voor eindverbruikers, prestatiecontracten in de gehele keten en nieuwe financieringssystemen. Voor de woningcorporaties is winst te behalen door de MJOP's te inventariseren en te bezien welke mogelijkheden er zijn om hier 'groene MJOP' van te maken.



 Categorie 1

 Aardgasleiding

 Categorie 2

 Categorie 3



## **I. Diagnose**

Op bedrijventerrein de Weggebekker (ten westen van de woonwijk) zijn voornamelijk autoslopers van milieucategorie 4 gevestigd. Deze bedrijven voldoen aan het regime van milieuwetgeving, met vloestofdichte vloeren, afvalscheiding, registratie-eisen en andere voorzieningen. Door de ruimtelijke scheiding tussen de Weggebekker en de woonwijk is de milieuoverlast bij de woningen beperkt.

In de wijk zelf liggen diverse kleine winkels en voorzieningen, zoals horeca, sporthal en supermarkt. De ligging in de wijk zorgt voor levendigheid, die kan doorslaan naar overlast indien de verdeling niet goed bewaakt wordt. In de huidige situatie is de verdeling goed. Op de kaart is te zien hoe de verschillende milieucategorieën zijn verdeeld over de wijk. Daarbij heeft categorie 4 een zwaardere milieubelasting dan categorie 1.

### *Nutsvoorzieningen*




Het gebied wordt aan de oostkant geschampt door het leidingtracé van een aardgasleiding (Heerenweg van Schaapskooiweg). Deze voldoet aan de eisen m.b.t. het plaatsgebonden risico en het Groepsrisico levert ook geen knelpunt op. Bij bouwplannen in de omgeving van dit leidingtracé dient hiermee rekening te worden gehouden.



## **II. Wensen/ eisen**

Bij ontwikkeling van bouwplannen in de omgeving van het aardgasleidingtracé dient met de externe veiligheidsrisico's rekening te worden gehouden.

Bij ontwikkeling van bouwplannen in de omgeving van de zwaardere bedrijven geldt ook dat in verband met milieuwetgeving planschade moet worden voorkomen.



-  Gebiedsontsluiting categorie A
-  Gebiedsontsluiting categorie B
-  Rotonde

-  Regionaal fietspad
-  Stedelijk fietspad

## I. Diagnose

### *Auto*

De wijk is goed ontsloten is door middel van gebiedsontsluitingswegen. De ontsluiting van de wijk op lokaal niveau mag als goed beschouwd worden. Over het algemeen kan de wijk als een verkeersveilige wijk worden omschreven. Momenteel wordt er op de Anjelierstraat (30km/u-zone) te snel gereden, terwijl dit niet het geval is in de 50 km/u-zone van de Anjelierstraat. Ook op de Einderweg-Uterweg en de Varenbeukerweg wordt te snel gereden.

### *Trein*

Niet alle Heerlense treinstations mogen als bereikbaar beschouwd worden voor de inwoners van Vrieheide. Dit knelpunt wordt opgelost doordat de buslijnen ervoor zorgen dat Heerlencentrum zeer goed bereikbaar is. De inwoners van Vrieheide kunnen de bushaltes ook gemakkelijk bereiken.

### *Fiets*

Vrieheide is niet goed voorzien van fietsvoorzieningen. De Heerenweg is zelfs onderdeel van het Provinciaal fietsnetwerk. De gebiedsontsluitingswegen categorie B in Vrieheide behoren tot de primaire fietsroute (geen fietsvoorzieningen aangebracht), terwijl een aantal erftoegangswegen onderdeel uitmaken van het secundaire fietsroutenetwerk. De fietsveiligheid op de doorgaande wegen is voor verbetering vatbaar.

## II. Wensen/Eisen

### *Auto en verkeersveiligheid*

Wegen cf. 'Duurzaam Veilig' inrichten, waarbij drempels een noodmaatregel zijn. Dit betreft wegen met te hoge snelheden (bijvoorbeeld Anjelierstraat, Uterweg,...) en wegen met een slechte inrichting (bijvoorbeeld Adenauerlaan). Herinrichting van het kruispunt Kampstraat – Willem Barentszweg – Europalaan

### *Parkeren*

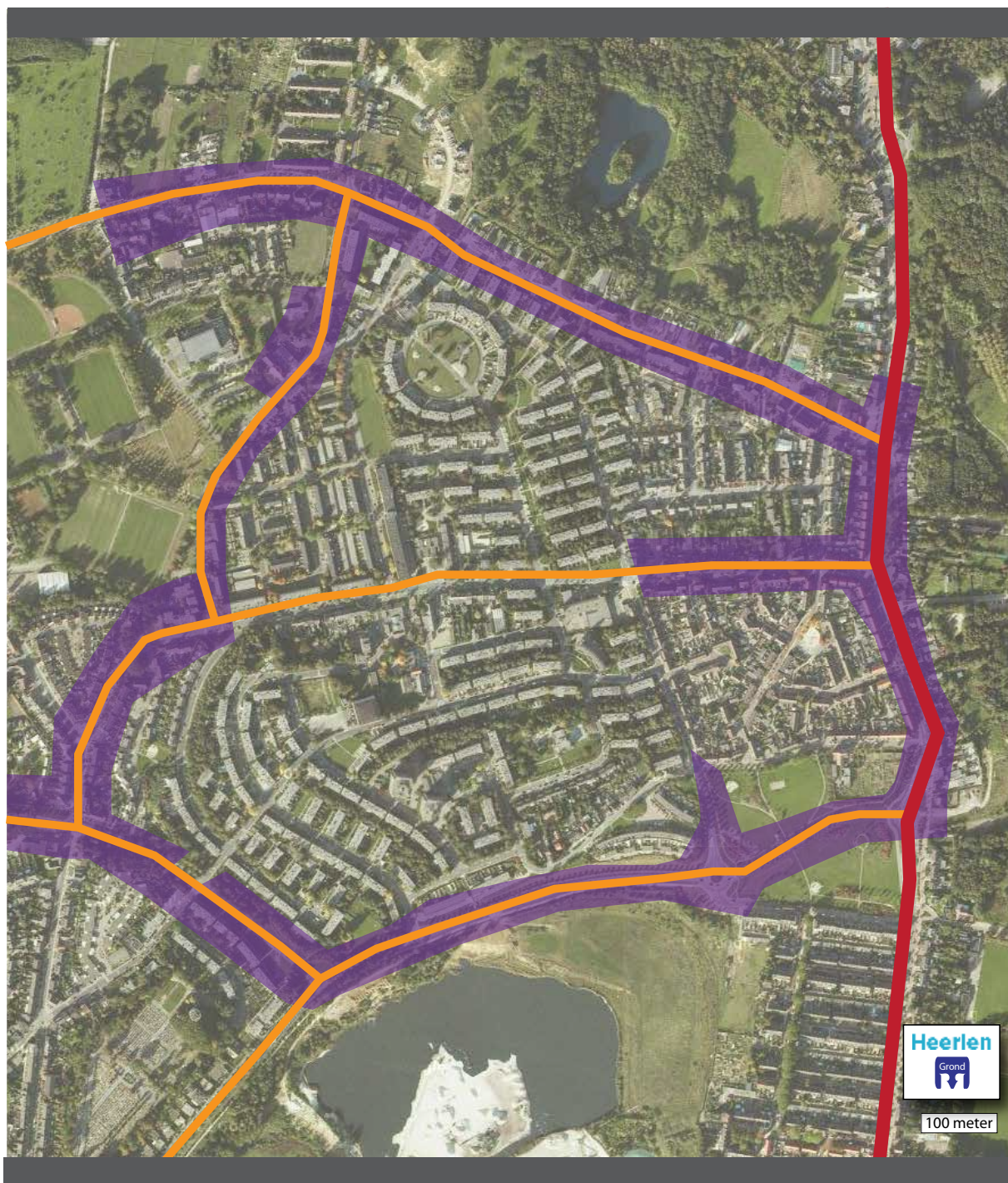
Er is behoefte aan meer parkeergelegenheid in straten met een hoge parkeerdruk zoals Italielaan en Nachtegaalstraat. Oplossen van het parkeerprobleem bij halen/brengen bij scholen: Varenbeukerweg, Zes Landenstraat en De Gasperistraat.

### *Bus*

Ophoging van een aantal bushaltes zodat de toegankelijkheid van de bus verbeterd wordt.

### *Fiets*

Verbeteren van de fietsvoorzieningen op de Uterweg-Einderweg en andere ontsluitingswegen (o.a. Europalaan en Kampstraat).



Geluidsoverlast indicatief

## I. Diagnose

Met luchtkwaliteit wordt bedoeld fijn stof (PM10) en stikstofdioxide die gezondheidsrisico's hebben voor de luchtwegen en hart- en vaten. Wegverkeer draagt lokaal het meest bij aan uitstoot van fijn stof en stikstofdioxide. Dit wordt opgeteld bij de achtergrondconcentratie die 'komt aanwaaien' uit de verder weg gelegen omgeving.

In Vrieheide wordt voldaan aan alle parameters voor luchtkwaliteit aan bijlage 2 van de Wet milieubeheer. De lucht is dus relatief schoon in Vrieheide. Uit de parkstadmonitor blijkt dat 8% van de bewoners de luchtkwaliteit (stank van wegverkeer) niet voldoende vindt.

Vooraf bewoners woonachtig aan de doorgaande wegen ervaren geluidsoverlast (90%). Het betreft voornamelijk de 50 km/h wegen.

## II. Wensen/ eisen

Voor luchtkwaliteit is het goed om zoveel mogelijk groen aan te leggen langs de straten echter om tunnelvorming te voorkomen is dit niet gewenst op hele drukke wegen omdat dan de uitlaatgassen te lang in de straat blijven hangen. Je kunt voor specifieke bomen en struiken kiezen die fijn stof en NO<sub>2</sub> adsorberen. Daarbij kunnen groensoorten worden toegepast die verwijzing naar het mijnverleden, bijvoorbeeld de Meelbes. Het hout van de Meelbes werd gebruikt voor de wielen van karren etc. in de mijnindustrie.



**Sylvia Göttgens**  
**s.gottgens@heerlen.nl**  
**045-5603928**

**Vincent Grond**  
**www.grondrr.nl**  
**06-41592690**